

оригинальная статья

## Оценка внутрирегиональных сдвигов предпринимательской активности в условиях пандемических и геополитических изменений 2020–2022 гг. (на материалах Кемеровской области – Кузбасса)

Рогова Ксения Валерьевна  
Кемеровский государственный университет,  
Россия, Кемерово  
<https://orcid.org/0000-0003-0735-6424>  
[kseniyaporlikova@mail.ru](mailto:kseniyaporlikova@mail.ru)

Сычева-Передеро Ольга Валерьевна  
Кемеровский государственный университет,  
Россия, Кемерово  
<https://orcid.org/0000-0002-1051-4182>

Поступила 25.10.2023. Принята после рецензирования 15.11.2023. Принята в печать 30.11.2023.

**Аннотация:** Предпринимательская активность серьезно влияет на развитие регионов и муниципальных образований, особенно отдаленных, периферийных. Важнейший аспект исследования деятельности малого и среднего предпринимательства в экономическом пространстве региона – это анализ различий между территориями в уровнях предпринимательской активности, а также оценка динамики соответствующих процессов в различных внешних условиях. Цель – выявить внутрирегиональные различия предпринимательской активности региона, оценить характер и значимость этих изменений на материалах Кемеровской области – Кузбасса в 2020–2022 гг. Выбор области для исследования объясняется тем, что это крупный регион Сибирского федерального округа с хорошо развитой городской сетью, значительным числом муниципальных образований первого уровня (городской округ и муниципальный район). Кроме того, это регион ресурсного типа с характерными для них особенностями и проблемами, где малые и средние предприятия должны в определенной степени балансировать и стабилизировать сложившуюся экономическую модель. В исследовании использован показатель количества малых и средних предприятий, нормированный на 10 тыс. человек. Применялись методы дескриптивной статистики, парный t-критерий Стьюдента для связанных выборок, коэффициенты парной и ранговой корреляции. Исследование показало, что к 2019 г. количество малых и средних предприятий, нормированное на численность населения, определялось известными в науке агломерационными эффектами. Максимальные значения показателя наблюдались в Кемерове, Новокузнецке и соответствующих муниципальных районах, а также других городах Кузбасской агломерации. Аутсайдерами были малые города вне агломераций, сельские районы, прилегающие к крупным районным центрам. В 2020–2022 гг. межмуниципальные колебания предпринимательской активности практически не зависели от плотности населения или пространственного положения муниципального образования. Агломерационный фактор не способствовал более быстрому восстановлению сектора малого и среднего предпринимательства. В целом за 2020–2022 гг. изменения показателя малых и средних предприятий на 10 тыс. человек были статистически незначимы и ограничены. Значительного внутрирегионального сдвига не произошло, что объясняется зависимостью исследуемого показателя от численности населения. Минимальный уровень предпринимательской активности присущ малым городам, а также ряду сельских районов, центрами которых являются города агломерации. Это объясняется ограниченной емкостью потребительского рынка, а также активными поездками населения за покупками в более крупные районные центры. Отдаленные периферийные районы в основном занимали срединные позиции, что противоречит теоретическим представлениям. С точки зрения прикладных рекомендаций следует отметить необходимость дальнейшего исследования дифференциации мер поддержки малых и средних предприятий в разрезе муниципальных образований Кемеровской области – Кузбасса, а также содействия предпринимателям в выборе места локализации, размещения бизнеса.

**Ключевые слова:** малое предпринимательство, малые и средние предприятия, предпринимательская активность, Кемеровская область – Кузбасс, муниципальное образование, экономический кризис, санкции, агломерация, факторы размещения

**Цитирование:** Рогова К. В., Сычева-Передеро О. В. Оценка внутрирегиональных сдвигов предпринимательской активности в условиях пандемических и геополитических изменений 2020–2022 гг. (на материалах Кемеровской области – Кузбасса). *Вестник Кемеровского государственного университета. Серия: Политические, социологические и экономические науки*. 2023. Т. 8. № 4. С. 507–521. <https://doi.org/10.21603/2500-3372-2023-8-4-507-521>

full article

## Intraregional shifts in Entrepreneurial Activity of Kemerovo Region – Kuzbass during Pandemic and Geopolitical Changes of 2020–2022

Ksenia V. Rogova

Kemerovo State University, Russia, Kemerovo

<https://orcid.org/0000-0003-0735-6424>[kseniyaporlikova@mail.ru](mailto:kseniyaporlikova@mail.ru)

Olga V. Sycheva-Peredero

Kemerovo State University, Russia, Kemerovo

<https://orcid.org/0000-0002-1051-4182>

Received 25 Oct 2023. Accepted after peer review 15 Nov 2023. Accepted for publication 30 Nov 2023.

**Abstract:** Entrepreneurial activity has a serious impact on the development of regions and municipalities, especially remote, peripheral ones. The most important aspect of the small and medium-sized enterprises' activities study in the region is the analysis of differences between territories in the levels of entrepreneurial activity, as well as the assessment of relevant processes dynamics in various external conditions. The purpose of the study is to identify intraregional differences in the entrepreneurial activity of the region, to assess the nature and significance of their changes based on the materials of the Kemerovo Region – Kuzbass in 2020–2022. The indicator of the number of small and medium-sized enterprises normalized per 10 thousand people was used, as well as descriptive statistics methods, paired samples t-test, pair and rank correlation coefficients. In 2020–2022, inter-municipal fluctuations in entrepreneurial activity practically did not depend on the population density or the spatial position of the municipality. The agglomeration factor did not contribute to a faster recovery of the medium-sized enterprises' sector. It was revealed that remote peripheral areas are not outsiders in terms of entrepreneurial activity, which contradicts existing theoretical concepts. The minimum entrepreneurial activity is observed in small towns and rural areas adjacent to the cities of the Kuzbass agglomeration, which can be attributed to different possibilities of consumer demand migration, but requires further research.

**Keywords:** small business, small and medium enterprises, entrepreneurial activity, Kemerovo Region – Kuzbass, municipality, economic crisis, sanctions, agglomeration, location factors

**Citation:** Rogova K. V., Sycheva-Peredero O. V. Intraregional shifts in Entrepreneurial Activity of Kemerovo region – Kuzbass during Pandemic and Geopolitical Changes of 2020–2022. *Vestnik Kemerovskogo gosudarstvennogo universiteta. Seriya: Politicheskie, sotsiologicheskie i ekonomicheskie nauki*, 2023, 8(4): 507–521. (In Russ.) <https://doi.org/10.21603/2500-3372-2023-8-4-507-521>

### Введение

Предпринимательская активность серьезно влияет на развитие регионов и муниципальных образований (МО), особенно отдаленных, периферийных. Это обусловлено тем, что малые и средние предприятия (МСП) обеспечивают местные рынки товарами и услугами, создают рабочие места, формируют налогооблагаемую базу местных бюджетов [1; 2]. Кроме того, МСП играют важнейшую роль в связывании неоднородного экономического пространства на региональном и межрегиональном уровнях, сглаживании пространственной асимметрии между регионами и внутри них. Согласно выводам И. В. Корчагиной и А. В. Стариковой, «малые и средние предприятия больше, чем крупные, способствуют выравниванию экономического пространства. Малым и средним предприятиям принадлежит важное место в сдерживании дезинтеграционных тенденций национального экономического пространства» [3, с. 600]. Как правило, крупные предприятия тяготеют к городам соответствующих размеров, либо к тем территориям, где присутствуют

важнейшие факторы размещения (для добычи полезных ископаемых – месторождения с приемлемыми горно-геологическими характеристиками разработки, для цветной металлургии – наличие гидроэлектростанций и т.п.) [4]. МСП же составляют основу экономики отдаленных, периферийных территорий, не имеющих выраженных конкурентных преимуществ, обеспечивают создание добавленной стоимости, занятости в малых населенных пунктах и сельской местности [5].

Можно сделать вывод, что МСП должны быть более сбалансированно и равномерно распределены в экономическом пространстве (по сравнению с крупным бизнесом), тем самым обеспечивая его неразрывность, связность, в т.ч. внутри отдельных регионов. Однако для малого предпринимательства характерна зависимость уровня развития от размеров регионов, городов, населенных пунктов. Как правило, относительные показатели предпринимательской активности, не говоря уже об абсолютных, значительно выше в крупнейших городах, центрах

субъектов Российской Федерации, на экономически более развитых территориях, в зонах, расположенных вдоль крупных логистических коридоров и т. п. [6]. Это объясняется лучшими условиями для запуска предпринимательских проектов и деятельности МСП, миграцией предпринимателей. Представленная дилемма напрямую связана с одной из главных проблем современной региональной экономики – соотношением между пространственной концентрацией экономической активности и равномерным освоением территории.

Ряд ученых, в частности, представители новой экономической географии (П. Кругман, М. Фудзита, Э. Венейблс и др.) настаивают на том, что чем крупнее города и городские агломерации, тем более продуктивно там используются труд и капитал, выше инновационная активность, поэтому экономическое развитие предполагает повышение пространственной концентрации населения, финансов и других ресурсов [7]. Стремление затормозить этот процесс или способствовать более равномерному распределению пространственных пропорций средствами государственной региональной политики контрпродуктивно и наносит ущерб национальному экономическому развитию [8]. В обзоре российских ученых показано, что в большом числе эмпирических работ сторонников новой экономической географии обоснована положительная корреляция между плотностью населения с одной стороны и производительностью труда, заработной платой и занятостью с другой [9]. Оппоненты новой экономической географии настаивают на том, что чрезмерная пространственная концентрация приводит к перенаселению, росту преступности, экологическому ущербу, препятствует реализации модели устойчивого развития. Следовательно, нужно поощрять и стимулировать рост в разных районах с разными характеристиками, опираясь на их преимущества [10, с. 75].

Учитывая такие глубокие противоречия в подходах к пространственному распределению экономической активности, необходимо развитие представлений не только о межрегиональных, но и о внутрирегиональных (межмуниципальных) различиях в деятельности МСП и уровнях предпринимательской активности. Это важно как для расширения научных представлений, так и для обоснования управленческих решений в сфере государственной политики стимулирования предпринимательства. В настоящее время положение этого важного компонента экономики противоречиво – на МСП возложены большие надежды, но они крайне слабо реализуются на практике. Поэтому, как пишут российские ученые, «в современном научном дискурсе роль малых и средних предприятий в региональном развитии оценивается, как минимум, дискуссионно.

В определенной степени подвергаются ревизии довольно долго господствовавшие представления об абсолютном и относительном росте значимости малого и среднего предпринимательства в регионе как безусловно положительном явлении» [11, с. 76]. Представляется, что изменение сложившейся ситуации предполагает исследование и использование пространственного фактора, оказывающего сильное влияние на деятельность МСП.

Следовательно, важнейший аспект исследования деятельности МСП в экономическом пространстве региона – это анализ различий между территориями в уровнях предпринимательской активности, а также оценка динамики соответствующих процессов в различных внешних условиях. Российские и зарубежные ученые уделяют существенное внимание аспектам пространственной дифференциации экономики, региональной социально-экономической асимметрии. В определенной степени уже изучены пространственные пропорции распределения МСП в России и за рубежом, а также факторы их размещения; даны эмпирические оценки пространственной концентрации.

Так, в исследовании R. Horeczki рассматривались факторы распределения средних предприятий по городам Венгрии. Было установлено, что на привлечение и удержание таких предприятий влияет место города в иерархии размеров. Однако зависимость здесь несколько иная, чем для крупных предприятий. Если количество крупных предприятий прямо пропорционально численности населения, то в случае со средними фирмами города с численностью населения 10–20 тыс. человек опережают более крупные (30–100 тыс. человек). Данный феномен объясняется тем, что малые города неинтересны глобальным компаниям, и они не организуют здесь своих крупных предприятий. Средние предприятия местного происхождения используют городскую рабочую силу, а также опираются на конкурентные преимущества, связанные с точкой локализации (корпоративное встраивание) [12], что и обуславливает достаточно высокий уровень их развития. В работе китайских исследователей показано, что в 1997–2010 гг. МСП все больше стремились использовать агломерационные эффекты, выбирая для размещения наиболее развитые и населенные прибрежные провинции [13]. Статья V. Ch. Nwokoха иллюстрирует влияние возможностей вхождения в кластер на выбор местоположения МСП Нигерии [14], что также можно отнести к проявлению агломерационного эффекта. Аналогичное тяготение МСП к кластерам и иным местам концентрации бизнеса наблюдается в Объединенных Арабских Эмиратах [15], в целом во многих странах глобального Юга [16].

Более детально факторы выбора расположения МСП были исследованы в диссертации М. W. Murigi (Кения)<sup>1</sup>. В ней пространственное распределение и межрегиональная дифференциация объясняются 6 факторами (инфраструктура, государственная политика, бизнес-среда, человеческий капитал, доступ к информации, доступ к сырью), которые зависят от плотности населения, транспортной доступности, пространственной значимости городских центров. Эти результаты также коррелируют с представлениями о пространственной концентрации МСП в агломерациях. Расположение наукоемкого бизнеса на материалах Чехии изучалось J. Ženka et al. В ходе исследования было установлено, что локализация наукоемких бизнес-услуг, в отличие от экономической активности в целом, не может быть объяснена региональными экономическими пропорциями. Иными словами, важен не размер города или его административный статус, а его положение в европейских и глобальных инновационных сетях [17].

В контексте современных трендов цифровизации экономики, развития экосистем и маркетплейсов Z. Liao et al. рассматривают феномен создания предпринимательских кластеров в «деревнях Таобао», поселениях, где не менее 50 домохозяйств занимается онлайн-бизнесом. Их появление обычно носит случайный субъективный характер, однако затем реализуется эффект положительной обратной связи. Например, в деревне Шаджи трое молодых людей, потерявших работу, организовали производство мебели в стиле ИКЕА и ее продажу через Интернет, что привело к формированию мощного кластера МСП в этой сфере, притягивающего все новых и новых предпринимателей [18]. Есть, безусловно, и достаточно очевидные факторы размещения МСП в зависимости от их отраслевой принадлежности. Так, в сфере туризма и отдыха – это время, требуемое, чтобы доехать до места размещения из крупных городских центров [19].

Однако большинство существующих исследований анализируют межрегиональное (а не внутрирегиональное) распределение МСП. Исключением является работа A. Chłoj-Domińczak et al., в которой моделируется влияние различных факторов на количество МСП на душу населения внутри гмин Куявско-Поморского воеводства<sup>2</sup>. Авторы приходят к заключению, что этот показатель значимо коррелирует с доходами органов местного самоуправления

от налога на доходы физических лиц (нормированного на численность населения гмин), в меньшей степени – с долей застроенной площади (т. е. в сельских гминах предпринимательская активность ниже) [20]. Представляется, что корреляция предпринимательской активности и доходов носит скорее обратный характер (больше МСП – выше подоходный налог, т. к. предпринимательский доход должен быть выше средней оплаты труда). Тем не менее и здесь обнаруживается факт концентрации МСП в более крупных значимых региональных центрах.

В России Ю. С. Пиньковецкая и др. на основе кластерного анализа показали глубокое расслоение регионов по признакам количества МСП, численности занятых и доли в валовом региональном продукте (ВРП), причем эти диспропорции усугублялись, по крайней мере, до коронавирусного кризиса 2020–2021 гг. [21]. Аналогичный вывод о характерном для России усугублении региональной асимметрии развития МСП также формулирует В. В. Алещенко [22]. Э. А. Аванесян на материалах Уральского федерального округа РФ связывает предпринимательскую активность (малые и средние предприятия, нормированные на численность населения) с фактором урбанизации (измеряемым через количество городов, плотность населения и плотность железных дорог) [23, с. 20]. Согласно В. Г. Басаревой, региональные индикаторы развития МСП коррелируют с уровнем доходов населения (что напоминает выводы работы [20]), поскольку предпринимательство работает преимущественно с потребительским рынком и зависит от платежеспособного спроса [24]. И. Е. Трубехина подтверждает влияние агломерационного эффекта не только на размещение, но и на итоговые результаты деятельности МСП [25], хотя ее работа ограничена только юридическими лицами.

Таким образом, большинство исследователей нашей страны солидарны с зарубежными коллегами в понимании факторов пространственного размещения МСП и значимости межрегиональной дифференциации предпринимательской активности. Однако преимущественно они концентрируют свое внимание на межрегиональных, а не внутрирегиональных процессах. Исключением являются работы Л. Д. Утюшевой [26; 27]. На материалах г. Волгоград установлено, что малые предприятия, в отличие от крупных, более равномерно распределены по районам этого весьма протяженного города

<sup>1</sup> Murigi M. W. Factors influencing spatial distribution of small and medium size enterprises within Nairobi County, Kenya. 2016, 56. URL: <http://erepository.uonbi.ac.ke/bitstream/handle/11295/98376/FINAL%20DOCUMENT%2015TH%20OCTOBER-1.pdf> (accessed 15 May 2023).

<sup>2</sup> Гмина – административно-территориальная единица третьего уровня в Польше (сопоставима с городскими и сельскими поселениями в России), воеводство – административно-территориальная единица первого уровня в Польше (сопоставима с субъектом федерации в России).

(полицентричная, а не моноцентричная структура). Наряду с этим, межрайонная структура МСП гораздо лучше соответствует распределению населения города по районам [26].

Однако такая ситуация наблюдается далеко не во всех крупных городах Южного федерального округа РФ. Например, в г. Астрахань пространственная концентрация МСП достаточно высока, в г. Майкоп – практически отсутствует [27]. Локализацию МСП в экономическом пространстве города также изучал А. О. Акулов. В его исследовании идентифицированы 2 кластера автосервисов г. Кемерово, один из которых возник исторически, а второй, по сути дела, случайно. При этом кластеры с высокой пространственной концентрацией различных МСП, связанных с обслуживанием автолюбителей, притягивают новых участников [28], т.е. в этом отношении наблюдается тот же эффект, что демонстрирует исследование [18].

Признавая значимую научную и прикладную ценность существующих исследований, необходимо отметить, что в настоящее время практически не изучены внутрирегиональные различия в уровнях предпринимательской активности. Требуется уточнение научных представлений о межмуниципальной дифференциации развития МСП. Интересную информацию могут дать анализ и оценка не просто количества МСП по муниципальным образованиям или их удельного веса (в этом случае формулируется тривиальный вывод, что доминируют административные центры регионов или крупные города), а показателя МСП, нормированного на численность населения (т.е. количество МСП на 10 тыс. человек). В отличие от доминирующего подхода, учет численности населения даст возможность соотносить пространственное распределение МСП со структурой расселения. Наряду с этим, большинство цитированных работ выполнено до 2020–2022 гг., поэтому они не рассматривают влияние кризиса 2020–2021 гг., вызванного пандемией COVID-19, и экономических санкций 2022 г. Цель данного исследования – выявить внутрирегиональные различия предпринимательской активности региона, оценить характер и значимость их изменений на материалах Кемеровской области – Кузбасса в 2020–2022 гг.

## Методы и материалы

В качестве полигона исследования выбрана Кемеровская область – Кузбасс, поскольку это крупный густонаселенный регион Сибирского федерального

округа с хорошо развитой городской сетью, значительным числом муниципальных образований первого уровня (городской округ и муниципальный район). Кроме того, это регион ресурсного типа с характерными для них особенностями и проблемами, где МСП должны в определенной степени балансировать и стабилизировать сложившуюся экономическую модель. Для характеристики уровня предпринимательской активности будет использоваться показатель количества МСП (как юридических лиц, так и индивидуальных предпринимателей) на 10 тыс. человек населения муниципального образования (МСП/ДН). Данные о количестве МСП в Кемеровской области и ее МО были получены из Единого реестра субъектов малого и среднего предпринимательства, который ведет Федеральная налоговая служба РФ<sup>3</sup>, а о численности населения по муниципальным образованиям – из материалов территориального органа Федеральной службы государственной статистики РФ (Росстат) по Кемеровской области – Кузбассу<sup>4</sup>.

В качестве конкретных хронологических точек исследования выбраны следующие даты (с принятым в экономических исследованиях шагом в один год):

1) 10 декабря 2019 г. – докризисный момент, когда предпринимательская активность отражает длительные, достаточно стабильные тренды предыдущего периода без значимых внешних шоков.

2) 10 декабря 2020 г. – момент, когда МСП региона в наибольшей степени испытали на себе воздействие кризиса, связанного с пандемией COVID-19 (прошел практически год с введения жестких ограничительных мер; предприниматели, столкнувшиеся с затруднениями, приняли решения о перестройке бизнес-модели или прекращении деятельности).

3) 10 декабря 2021 г. – к этому времени МСП в целом должны были восстановиться после коронавирусного кризиса. В течение 2021 г. административные ограничения были существенно уменьшены и не могли иметь определяющего влияния на предпринимательскую деятельность. Кроме того, за 2021 г. предприниматели успели перестроить многие бизнес-модели.

4) 10 декабря 2022 г. – предприниматели уже около 9–10 месяцев отработали в условиях новой экономической реальности, обусловленной большим количеством санкций, и успели отреагировать на изменение модели функционирования национального хозяйства.

В тех случаях, когда в хронологических рамках исследования происходило объединение муниципальных образований (например, Мариинска

<sup>3</sup> Единый реестр субъектов малого и среднего предпринимательства. Федеральная налоговая служба. URL: <https://rmsp.nalog.ru/> (дата обращения: 15.10.2023).

<sup>4</sup> Официальная статистика. Население. Территориальный орган Федеральной службы государственной статистики по Кемеровской области – Кузбассу. URL: <https://42.rosstat.gov.ru/folder/38669> (дата обращения: 15.10.2023).

и Мариинского района, Гурьевска, Салаира и Гурьевского района и др.), численность населения определялась суммированием показателей населенных пунктов, вошедших в новый муниципалитет.

Определенное исследовательское ограничение связано с различием дат, в которые Федеральная налоговая служба РФ и Росстат публикуют статистическую информацию (10-е и 1-е число каждого месяца соответственно). Однако учитывая высокую инертность демографических показателей, авторы полагают, что это не может иметь принципиального влияния на результаты исследования.

Для статистической обработки полученных первичных данных использовался ряд традиционных приемов. Значения показателя *МСП/ДН* по муниципальным образованиям оценивались стандартными индикаторами дескриптивной статистики (медиана, среднее линейное отклонение, дисперсия, коэффициент вариации, эксцесс), чтобы определить тип распределения и наличие асимметрии. При одномерной классификации муниципальных образований по величине *МСП/ДН* использовалась формула Стерджесса. Непосредственно для оценки значимости и направленности внутрирегиональных сдвигов предпринимательской активности применялся парный t-критерий Стьюдента для связанных

выборок, а также коэффициент ранговой корреляции Спирмена. При выявлении причинно-следственных связей применялся коэффициент парной корреляции Пирсона.

Гипотеза исследования состоит в том, что предпринимательская активность, т.е. индикатор *МСП/ДН*, в докризисный период был существенно выше в г. Кемерово и Новокузнецк, далее следовали другие сравнительно крупные городские округа (например, Беловский, Прокопьевский). Наименьшие значения показателя были присущи сельским муниципальным районам, в особенности отдаленным и периферийным (например, Тисульский, Тяжинский и др.). В кризисный период эта дифференциация должна еще больше усилиться, поскольку агломерационные эффекты способствуют более успешному выживанию МСП и запуску новых предпринимательских проектов. В период посткризисного восстановления предпринимательства межмуниципальное расслоение вновь несколько сократилось.

## Результаты

Значения показателя *МСП/ДН* по муниципальным образованиям Кемеровской области – Кузбасса приведены в таблице 1, в таблице 2 представлена дескриптивная статистика данного показателя.

Табл. 1. Значения показателя *МСП/ДН* по муниципальным образованиям Кемеровской области – Кузбасса

Tab. 1. Number of small and medium-sized enterprises per 10 thousand people in the municipalities of the Kemerovo region – Kuzbass

Муниципальное образование	10.12.2019	10.12.2020	10.12.2021	10.12.2022	Изменение	Темп прироста, %
Анжеро-Судженск	183,6	177,7	175,0	172,7	-10,9	-5,9
Белово	210,6	198,1	203,1	210,3	-0,3	-0,1
Березовский	169,5	157,1	155,8	164,6	-4,9	-2,9
Калтан	151,7	144,1	135,8	136,5	-15,2	-10,0
Кемерово	428,8	407,5	407,3	419,1	-9,7	-2,3
Киселевск	186,2	177,5	184,3	186,1	-0,1	-0,1
Краснобродский	174,1	154,0	134,9	139,6	-34,5	-19,8
Ленинск-Кузнецкий	225,9	206,2	214,0	221,7	-4,2	-1,9
Междуреченск	192,5	179,6	176,6	187,7	-4,8	-2,5
Мыски	172,7	166,9	163,3	164,1	-8,6	-5,0
Новокузнецк	308,2	292,6	297,4	302,3	-5,9	-1,9
Осинники	174,8	172,2	172,6	175,0	0,2	0,1
Полысаево	166,9	159,2	163,9	170,0	3,1	1,9
Прокопьевск	190,5	179,1	188,9	192,9	2,4	1,3
Тайга	110,4	97,1	98,8	98,1	-12,3	-11,1
Юрга	221,5	208,1	206,3	214,2	-7,3	-3,3
Беловский р-н	131,2	128,7	129,6	139,7	8,5	6,5
Гурьевский р-н	193,3	178,1	175,7	182,8	-10,5	-5,4

Муниципальное образование	10.12.2019	10.12.2020	10.12.2021	10.12.2022	Изменение	Темп прироста, %
Ижморский р-н	147,7	135,8	156,1	179,1	31,4	21,3
Кемеровский р-н	300,2	326,1	347,4	361,7	61,5	20,5
Крапивинский р-н	149,6	139,7	143,9	145,3	-4,3	-2,9
Ленинск-Кузнецкий р-н	192,8	171,4	160,2	161,0	-31,8	-16,5
Мариинский р-н	183,3	175,5	180,0	178,0	-5,3	-2,9
Новокузнецкий р-н	260,4	251,1	250,4	253,7	-6,7	-2,6
Прокопьевский р-н	136,0	142,2	149,3	157,6	21,6	15,9
Промышленновский р-н	190,5	183,7	178,2	178,0	-12,5	-6,6
Таштагольский р-н	202,3	194,7	191,9	194,0	-8,3	-4,1
Тисульский р-н	164,2	155,6	166,2	181,3	17,1	10,4
Топкинский р-н	163,4	153,8	167,8	170,6	7,2	4,4
Тяжинский р-н	153,5	149,3	168,6	171,9	18,4	12,0
Чебулинский р-н	107,7	95,7	99,7	101,7	-6,0	-5,6
Юргинский р-н	125,9	126,4	131,8	139,3	13,4	10,6
Яйский р-н	152,0	146,2	159,4	167,9	15,9	10,5
Яшкинский р-н	150,4	139,9	135,5	127,4	-23,0	-15,3
<b>Кемеровская область – Кузбасс, всего</b>	<b>264,3</b>	<b>251,5</b>	<b>255,5</b>	<b>262,0</b>	<b>-2,3</b>	<b>-0,9</b>

Табл. 2. Дескриптивная статистика показателя МСП / ДН

Tab. 2. Descriptive statistics of the small and medium-sized enterprises per 10 thousand people indicator

Показатель	10.12.2019	10.12.2020	10.12.2021	10.12.2022
Выборочная средняя	187,4	178,6	181,5	186,6
Медиана	183,3	172,2	172,6	178,0
Размах вариации	321,1	311,8	308,5	321,0
Среднее линейное отклонение	40,1	39,0	39,8	40,7
Дисперсия	3729,1	3803,9	3829,0	4083,0
Эксцесс	5,3	4,6	4,4	4,4
Коэффициент вариации, %	32,6	34,0	34,1	32,2
Асимметрия	Существенная правосторонняя			
Тип распределения	Отклоняется от нормального			

Данные позволяют говорить о расслоении муниципальных образований Кузбасса по уровню предпринимательской активности еще до начала кризисных явлений 2020–2022 гг. Обращает на себя внимание, что средний показатель МСП/ДН, рассчитанный для всего региона (с учетом общей численности населения и количества МСП), составил 264,3. Это значительно выше по сравнению со средним и медианным значением по 34 муниципальным образованиям (около 180–190).

При этом предпринимательская активность выше среднего показателя МСП/ДН, рассчитанного для всего региона только в 3 МО: городах Кемерово и Новокузнецк, Кемеровском районе. Даже в Новокузнецком районе уровень не достиг 264,3. Также существует акцентированная правосторонняя асимметрия, т.е. в ряду распределения есть несколько наблюдений с аномально высокими значениями. В лидирующую группу входят два крупнейших города региона (основные точки концентрации населения

и экономической активности), прилегающие к ним муниципальные районы, а также МО, расположенные в центре и на юге Кузбасской конурбации (Ленинск-Кузнецкий и Гурьевский районы, города Ленинск-Кузнецк, Белово, Прокопьевск, Киселевск, Междуреченск и др.).

Можно добавить, что в литературе выделяют полицентрическую агломерацию Ленинск-Кузнецкий – Польшаево – Белово – Гурьевск – Салаир, руководствуясь критерием часовой доступности по железной и / или автомобильной дороге [29], что частично объясняет более высокий уровень предпринимательской активности в соответствующих муниципалитетах.

Сравнительно высокой в 2019 г. была предпринимательская активность в г. Юрга, который не входит в агломерацию, но является территорией опережающего социально-экономического развития, а также тяготеет к центру другого крупного региона – Томску. Сравнительно высокую позицию занял Таштагольский район, что объясняется наличием крупного курорта Шерегеш, где работает большое количество МСП. Аутсайдерами по уровню предпринимательской активности являются сельские районы, где МСП работают по преимуществу в агропромышленном комплексе (Чебулинский, Крапивинский, Ижморский и др.), а также малые города, где достаточно узкая емкость потребительского рынка, а население активно ездит за покупками в торговые центры крупных городов, где цены ниже (Тайга, Калтан, Мыски, Березовский).

Таким образом, в условно стабильный период уровень предпринимательской активности в Кемеровской области – Кузбассе в межмуниципальном разрезе ожидаемо коррелировал с известными научными представлениями о влиянии численности населения и агломерационном эффекте. Показательно, что величина *МСП/ДН* достаточно велика не только в г. Кемерово и Новокузнецк, но и в соответствующих муниципальных районах, на которые распространяется влияние этих городов. Вместе с тем, в отдаленных МО не всегда наблюдались минимальные уровни предпринимательской активности.

Так, последнее место по уровню *МСП/ДН* в конце 2019 г. занимал Чебулинский район. Однако еще более отдаленные Тяжинский и Тисульский районы не были в числе абсолютных аутсайдеров – в Прокопьевском и Беловском районах показатели *МСП/ДН* были ниже. Это обусловлено тем, что в отдаленных районах в силу транспортного фактора сохраняется несколько высокая емкость потребительского рынка, чем в сельских районах агломерации, где население тяготеет к районным центрам. Однако в целом заявленная гипотеза для условий 2019 г. в основном подтверждается эмпирическими данными.

В 2019 г. коэффициент корреляции между численностью населения МО и *МСП/ДН* составлял 0,7925, что существенно выше критического значения для 32-х степеней свободы при уровне значимости 1 % и 5 %. Следовательно, уровень развития МСП в муниципалитетах зависит именно от численности населения, среди которого всегда есть определенная доля предпринимателей, а также емкости потребительского рынка. Иными словами, знаменатель показателя *МСП/ДН* гораздо более изменчив и сильнее влияет на итоговый результат, чем числитель.

Остановимся на одномерной классификации муниципальных образований региона по предпринимательской активности. Согласно формуле Стерджесса при 34-х объектах наблюдения имеем число групп  $k = 1 + 3,32 \cdot \lg n = 1 + 3,32 \cdot \lg 34 = 6,08$ . Учитывая свойства и особенности статистической группировки, целесообразно остановиться на 7 группах. Величина интервала составит:

$$i = \frac{x_{\max} - x_{\min}}{k} = \frac{428,8 - 107,7}{6} = 53,5,$$

где  $x_{\max}$  – максимальное значение показателя *МСП/ДН*;  $x_{\min}$  – минимальное значение показателя *МСП/ДН*.

Соответствующая аналитическая группировка представлена в таблице 3. Из данных очевиден большой отрыв Кемерово от остальных муниципальных образований, а также лидирующие позиции больших городов. Но большинство муниципалитетов региона попадают в первую и вторую группы, где количество МСП на 10 тыс. человек населения не превышает 215. Таким образом, в докризисный период сложилась достаточно глубокая межмуниципальная стратификация предпринимательской активности, выявленные закономерности в целом соответствовали известным теоретическим представлениям.

В 2020 г. показатель *МСП/ДН* ожидаемо сократился в Кемеровской области в целом и в большинстве ее МО, даже при том, что параллельно происходило определенное сокращение численности населения вследствие долговременных демографических трендов и распространения инфекции COVID-19. Исключением стали Кемеровский и Прокопьевский, а также Юргинский районы (в последнем рост был незначительным). Тестирование статистической значимости изменений по парному t-критерию Стьюдента для зависимых (связанных) выборок показало, что наблюдаемое значение критерия составило 6,10, тогда как критическое при 33-х степенях свободы равно 2,73. Следовательно, предпринимательская активность, измеряемая через показатель *МСП/ДН*, статистически значимо сократилась под влиянием коронавирусного кризиса.



Табл. 3. Аналитическая группировка муниципальных образований Кемеровской области – Кузбасса по показателю МСП / ДН, 2019 г.

Tab. 3. Analytical grouping of Kemerovo region – Kuzbass municipalities by the number of small and medium-sized enterprises per 10 thousand people, 2019

Группа	Интервал	Муниципальное образование
1	107,7–161,2	Тяжинский р-н, Яйский р-н, Калтан, Яшкинский р-н, Крапивинский р-н, Ижморский р-н, Прокопьевский р-н, Беловский р-н, Юргинский р-н, Тайга, Чебулинский р-н
2	161,2–214,7	Белово, Таштагольский р-н, Гурьевский р-н, Ленинск-Кузнецкий р-н, Междуреченск, Прокопьевск, Промышленновский р-н, Киселевск, Анжеро-Судженск, Мариинский р-н, Осинники, Краснобродский, Мыски, Березовский, Полысаево, Тисульский р-н, Топкинский р-н
3	214,7–268,2	Новокузнецкий р-н, Ленинск-Кузнецкий, Юрга
4	268,2–321,7	Новокузнецк, Кемеровский р-н
5	321,7–375,2	–
6	375,2–428,7	–
7	428,8–482,2	Кемерово

Данные дескриптивной статистики (выборочная средняя и медиана) также указывают на акцентированное снижение МСП/ДН.

Возникает вопрос: привело ли сокращение предпринимательской активности к изменению межмуниципальных пропорций, сложившихся в предыдущие годы? Показатели вариации демонстрируют разнонаправленную динамику, размах вариации сократился в течение 2020 г. На первом и последнем месте по МСП/ДН остались город Кемерово и Чебулинский район, но в первом муниципалитете этот показатель сократился с 428,8 до 407,5 (на 21,3), во втором – с 107,7 до 95,7 (на 12,0).

Таким образом, можно предположить, что в МО с более высоким уровнем развития МСП предпринимательская активность снижалась быстрее, чем в аутсайдерах. Иными словами, снижение вариации происходило на фоне определенного сокращения разрыва между лидерами и аутсайдерами. Однако по сравнению с 2019 г, к концу 2020 г. дисперсия и вариация возросли, поэтому нет оснований однозначно говорить о сглаживании межрегиональных различий. Поскольку снижение МСП/ДН наблюдалось в 31 муниципальном образовании из 34, целесообразно рассмотреть изменение темпов прироста в каждом из них, а также рассчитать коэффициент ранговой корреляции Спирмена.

Расчет темпов прироста МСП/ДН на 2020 г. по сравнению с 2019 г. показал, что он варьируется от минус 11–12 % (пгт Краснобродский, город Тайга; Ленинск-Кузнецкий и Чебулинский районы) до незначительных минус 2–3 % (города Анжеро-Судженск, Осинники; Беловский и Тяжинский районы). В Кемерово и Новокузнецке спад составил около 5 %. Таким образом, сложно определить взаимосвязь

темпов снижения МСП/ДН с предыдущим уровнем развития предпринимательства. В связи с этим был рассчитан коэффициент корреляции между темпами прироста МСП/ДН в 2020 и 2019 г., составивший 0,1942. Это намного ниже уровня статистической значимости для 32-х степеней свободы. Следовательно, падение предпринимательской активности не зависело от уровня ее предшествующего развития.

Также был рассчитан коэффициент корреляции рангов Спирмена, показывающий тесноту связи между рядами сопоставляемых количественных показателей. Его значение равно 0,982, что соответствует очень тесной связи между местами муниципалитетов по МСП/ДН в 2019 и 2020 гг. Следовательно, коронавирусный кризис существенно не повлиял на межмуниципальные пропорции предпринимательской активности, колебания показателя МСП/ДН носили ситуативный характер и не привели к существенным сдвигам.

В 2021 г. логично было ожидать восстановления предпринимательской активности, поскольку запреты и ограничения на деятельность бизнеса в Кемеровской области были минимизированы, особенно в сравнении с рядом других сибирских регионов. Однако МСП/ДН по региону возрос лишь на 1,6 % (фактически уровень статистической погрешности), а практически в половине муниципальных образований он снизился. Медианное значение МСП/ДН также почти не изменилось, средняя арифметическая несколько возросла. Расчет парного t-критерия Стьюдента для связанных выборок (10 декабря 2021 г. по сравнению с 10 декабря 2020 г.) показал, что наблюдаемое значение равно 2,00. Это ниже критического значения для уровня значимости 5 %, которое составляет 2,04. Следовательно,

в 2021 г. не происходило статистически значимого роста предпринимательской активности в муниципальных образованиях.

При этом темпы прироста МСП/ДН в 2021 г. варьировались в широких пределах: –12,4 % в городе Краснобродск, –6,5 % в Ленинск-Кузнецком районе. Прирост свыше 10 % имел место в Ижморском и Тяжинском, чуть ниже – в Топкинском и Яйском районах. В остальных муниципальных образованиях колебания были незначительны. В 2021 г., как и в предыдущем, межмуниципальные различия в динамике предпринимательской активности носили ситуативный характер и не изменили внутрирегиональных пропорций.

В 2021 г. коэффициент корреляции рангов Спирмена по отношению к 2020 г. составил 0,950. Коэффициент корреляции между МСП/ДН в 2020 г. и темпами прироста этого показателя в 2021 г. был равен –0,0803. Таким образом, в ходе посткризисного восстановления МСП Кемеровской области вновь не произошло существенных сдвигов между муниципалитетами. Лидирующие и отстающие муниципальные образования в целом сохранили свои позиции. При этом восстановление предпринимательства было очень скромным по масштабам.

Что касается 2022 г., то в Кемеровской области – Кузбассе и большинстве муниципальных образований наблюдался более акцентированный рост предпринимательской активности, хотя средние и медианные показатели еще не достигли докризисных значений. Тем не менее, МСП/ДН вырос в 29 МО, сократился – только в 5 (городах Анжеро-Судженск, Тайга; Мариинский, Промышленновский и Яшкинский районы). При расчете парного t-критерия Стьюдента для связанных выборок наблюдаемое значение составило 5,20, что выше критического уровня.

Следовательно, в 2022 г. происходило восстановление предпринимательской активности, повышение показателя МСП/ДН было статистически значимым. Диапазон темпов роста исследуемого показателя был сравнительно узок – в основном 2–5 %, существенно более быстрый рост наблюдался в Ижморском (14,7 %) и Тисульском районах (9,1 %). Однако коэффициент ранговой корреляции Спирмена составил 0,960. Это означает, что существенных межмуниципальных сдвигов предпринимательской активности не произошло и в 2022 г. Следовательно, в исследовании подтвердилась лишь первая часть гипотезы – в 2019 г. межмуниципальные различия предпринимательской активности в основном соответствовали известными теоретическим

объяснениям, но события 2020–2022 гг. практически не повлияли на позиции разных муниципалитетов по показателю МСП/ДН.

При сопоставлении МСП/ДН в 2019 и 2022 гг. также обнаруживается, что межмуниципальные изменения были довольно ограниченными. Оценка статистической значимости изменений динамики рассматриваемого показателя за этот период показывает, что парный t-критерий Стьюдента равен 0,30. Следовательно, статистически значимого изменения показателя МСП/ДН по МО Кузбасса не произошло, невзирая на все коллизии этих лет. Коэффициент корреляции между МСП/ДН в 2019 и в 2022 гг. составил 0,9617, что существенно выше уровня статистической значимости. Коэффициент ранговой корреляции Спирмена равен 0,870, т.е. позиции муниципальных образований по предпринимательской активности в 2022 г. по сравнению с 2019 г. существенно не изменились.

На рисунке<sup>5</sup> показано, что в течение 2019–2022 гг. по уровню предпринимательской активности неизменно выделялись 4 лидера, существенно обгоняющих основную массу муниципалитетов – города Кемерово и Новокузнецк, а также Кемеровский и Новокузнецкий районы (более 250 МСП на 10 тыс. человек). Также хорошо прослеживаются муниципалитеты-аутсайдеры, где показатель составляет около 100 МСП на 10 тыс. человек населения и ниже (Чебулинский район, город Тайга). При этом просматривается схожая динамика МСП/ДН: снижение в 2020 г., относительно стабильная ситуация

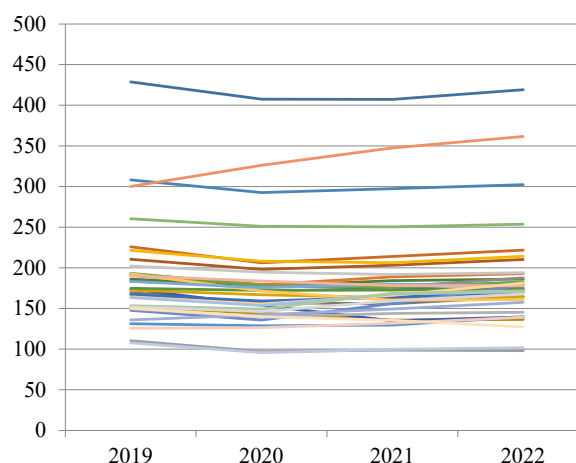


Рис. Динамика показателя МСП / ДН по муниципальным образованиям Кемеровской области – Кузбасса  
Fig. Dynamics of the small and medium-sized enterprises per 10 thousand people number in the Kemerovo region – Kuzbass municipalities

<sup>5</sup> Прим.: Названия конкретных муниципальных образований отсутствуют на рисунке, т.к. интерес представляют именно общие закономерности динамики, присущие всем территориям Кемеровской области – Кузбасса.

в 2021 г. и рост в 2022 г. В результате всех этих процессов какого-либо серьезного межмуниципального сдвига предпринимательской активности не произошло, что позволяет отвергнуть вторую часть гипотезы.

Несмотря на то, что ведущие муниципалитеты сохранили лидирующие позиции (а Кемеровский район укрепил свою позицию), радикальных изменений в рейтинге муниципальных образований по предпринимательской активности произошло достаточно мало (табл. 4). Резкий скачок предпринимательской активности произошел в Кемеровском районе, превысив показатель города Новокузнецк.

Сказалось позитивное влияние Кемеровской агломерации, рост численности населения города Кемерово и Кемеровского района при одновременном снижении заселенности и пространственной значимости города Новокузнецк и Новокузнецкого района. Улучшили свои позиции муниципалитеты Прокопьевско-Киселевского кластера, что также можно отнести к проявлению агломерационного эффекта. Продолжилось падение рейтинга малых городов

(Калтан, Мыски, Березовский, Тайга). Ряд отстающих с точки зрения позиции в рейтинге в 2019 г. муниципалитетов демонстрировали быстрый рост (Тисульский район – на 9 позиций, Ижморский – на 15, Тяжинский – на 5), хотя это периферийные районы с низкой численностью населения. Необходимо подчеркнуть, что в большинстве случаев относительное изменение МСП/ДН обычно укладывалось в интервал около 10 % в сторону снижения или повышения.

Большинство муниципальных образований были очень близки по этому показателю, из-за чего даже небольшое его изменение приводило к изменению рейтинговых позиций. Вместе с тем, как отмечалось выше, коэффициент ранговой корреляции говорит о том, что разница позиций муниципалитетов в 2019–2022 гг. не носит определяющего характера. Это частично обусловлено зависимостью предпринимательской активности от численности населения, т.е. весьма инертных демографических пропорций. Хотя кризисные явления 2020–2022 гг. не оказали

Табл. 4. Позиции МО Кемеровской области – Кузбасса по показателю МСП / ДН, 2019 г. и 2022 г.

Tab. 4. Ranking of the Kemerovo region – Kuzbass municipalities by the number of small and medium-sized enterprises per 10 thousand people, 2019 and 2022

10.12.2019		10.12.2022		Изменение места
Место	Муниципальное образование	Место	Муниципальное образование	
1	Кемерово	1	Кемерово	=
2	Новокузнецк	2	Кемеровский р-н	+1
3	Кемеровский р-н	3	Новокузнецк	-1
4	Новокузнецкий р-н	4	Новокузнецкий р-н	=
5	Ленинск-Кузнецкий	5	Ленинск-Кузнецкий	=
6	Юрга	6	Юрга	=
7	Белово	7	Белово	=
8	Таштагольский р-н	8	Таштагольский р-н	=
9	Гурьевский р-н	9	Прокопьевск	+3
10	Ленинск-Кузнецкий р-н	10	Междуреченск	+1
11	Междуреченск	11	Киселевск	+3
12	Прокопьевск	12	Гурьевский р-н	-3
13	Промышленновский р-н	13	Тисульский р-н	+9
14	Киселевск	14	Ижморский р-н	+15
15	Анжеро-Судженск	15	Мариинский р-н	+1
16	Мариинский р-н	16	Промышленновский р-н	-3
17	Осинники	17	Осинники	=
18	Краснобродский	18	Анжеро-Судженск	-3
19	Мыски	19	Тяжинский р-н	+5
20	Березовский	20	Топкинский р-н	+3

10.12.2019		10.12.2022		Изменение места
Место	Муниципальное образование	Место	Муниципальное образование	
21	Полысаево	21	Полысаево	=
22	Тисульский р-н	22	Яйский р-н	+3
23	Топкинский р-н	23	Березовский	-3
24	Тяжинский р-н	24	Мыски	-5
25	Яйский р-н	25	Ленинск-Кузнецкий р-н	-15
26	Калтан	26	Прокопьевский р-н	+4
27	Яшкинский р-н	27	Крапивинский р-н	+1
28	Крапивинский р-н	28	Беловский р-н	+3
29	Ижморский р-н	29	Краснобродский	-11
30	Прокопьевский р-н	30	Юргинский р-н	+2
31	Беловский р-н	31	Калтан	-5
32	Юргинский р-н	32	Яшкинский р-н	-5
33	Тайга	33	Чебулинский р-н	+1
34	Чебулинский р-н	34	Тайга	-1

существенного влияния на внутрирегиональные пропорции предпринимательской активности, в долгосрочной перспективе при сохранении выявленных трендов ситуация может измениться более радикально.

### Заключение

МСП имеют важнейшее значение для обеспечения сбалансированности и связности экономического пространства, поскольку образуют основу экономики большинства отдаленных и периферийных районов, населенных пунктов. При этом они испытывают влияние агломерационного эффекта, а межмуниципальные пропорции предпринимательской активности испытывают влияние пространственной концентрации. Исследование уровня и динамики межмуниципальной предпринимательской активности в Кемеровской области – Кузбассе показало, что к 2019 г. показатель количества МСП, нормированного на численность населения, определялся известными в науке агломерационными эффектами. Прослеживалась сильная зависимость показателя от размеров муниципального образования, что позволило подтвердить первую часть гипотезы – зависимость показателя МСП/ДН от агломерационных эффектов. По оценкам наибольшая предпринимательская активность характерна для центров Кузбасской агломерации – г. Кемерово и Новокузнецка, соответствующих муниципальных районов, а также городов, связанных фактором высокой транспортной доступности (линия Ленинск-Кузнецкий – Полысаево – Белово – Гурьевск – Салаир).

Минимальный уровень предпринимательской активности присущ малым городам, а также ряду сельских районов, центрами которых являются города агломерации. Это объясняется ограниченной емкостью потребительского рынка, а также активными поездками населения за покупками в более крупные районные центры. Отдаленные периферийные районы в основном занимали срединные позиции, что несколько противоречит теоретическим представлениям. Судя по всему, в силу транспортного фактора потребительская миграция в более крупные центры в этих районах минимальна.

В 2020 г. предпринимательская активность значительно сократилась по всему кругу муниципальных образований, однако выраженной зависимости темпов снижения МСП/ДН от каких-либо факторов не наблюдалось. Падение количества МСП, нормированного на численность населения, не коррелировало со значением этого показателя за 2020 г. Можно сделать вывод, что агломерационный эффект не способствовал лучшей выживаемости бизнеса. В 2021 г. динамика исследуемого показателя значимо не менялась, колебания были ситуативными и не приводили к существенным внутрирегиональным изменениям предпринимательской активности. Статистически значимый рост показателя количества МСП, нормированного на численность населения, начался только в 2022 г. Это означает, что санкции не повлияли на динамику предпринимательской активности (малое предпринимательство обычно мало зависит от внешнеэкономических связей). Однако статистически значимых сдвигов внутрирегиональных

пропорций также не произошло (что подтверждает высокая корреляция данных 2019 и 2022 г.). Следовательно, коллизии 2020–2022 гг. существенно не изменили позиции МО по развитию МСП.

Вторая часть гипотезы в целом не оправдалась, по крайней мере, в хронологических рамках периода исследования. Фактор концентрации экономической активности в агломерациях не стал причиной появления принципиальных отличий в динамике показателя количества МСП, нормированного на численность населения, что обусловлено его зависимостью от численности населения (весьма инертной характеристики). Однако некоторые сдвиги все же произошли. Среди них обращает на себя внимание улучшение рейтинговых позиций отдаленных периферийных районов за счет сельских районов, прилегающих к городам Кузбасской агломерации. Вероятнее всего, это объясняется разными возможностями потребительской и предпринимательской миграции из района в город. Так, проживая в Беловском районе, можно поехать за покупками в Ленинск-Кузнецкий или Белово. В то же время, находясь в Тисуле, добраться до какого-либо крупного райцентра затруднительно.

Это расходится с принятыми в литературе положениями и определяет направление возможных будущих исследований.

С точки зрения прикладных рекомендаций следует отметить необходимость дальнейшего исследования дифференциации мер поддержки МСП в разрезе муниципальных образований Кемеровской области – Кузбасса, а также содействия предпринимателям в выборе места локализации, размещения бизнеса.

**Конфликт интересов:** Авторы заявили об отсутствии потенциальных конфликтов интересов в отношении исследования, авторства и / или публикации данной статьи.

**Conflict of interests:** The authors declared no potential conflicts of interests regarding the research, authorship, and / or publication of this article.

**Критерии авторства:** Авторы в равной степени участвовали в подготовке и написании статьи.

**Contribution:** All the authors contributed equally to the study and bear equal responsibility for information published in this article.

## Литература / References

1. Бильчак В. С., Бильчак М. В. Трудовая мотивация и конкуренция в региональном развитии предпринимательства. СПб.: Нацразвитие, 2018. 214 с. [Bilczak W. S., Bilczak M. V. *Labor motivation and competition in the regional development of entrepreneurship*. St. Petersburg: Natsrazvitie, 2018, 214. (In Russ.)] <https://elibrary.ru/poyagp>
2. Пиньковецкая Ю. С. Эволюция взглядов на предпринимательство и предпринимателей в научных исследованиях. *Вестник Кемеровского государственного университета. Серия: Политические, социологические и экономические науки*. 2020. Т. 5. № 4. С. 543–556. [Pinkovetskaia Iu. S. Evolution of views on entrepreneurship and entrepreneurs in scientific research. *Vestnik Kemerovskogo gosudarstvennogo universiteta. Seriya: Politicheskie, sotsiologicheskie i ekonomicheskie nauki*, 2020, 5(4): 543–556. (In Russ.)] <https://doi.org/10.21603/2500-3372-2020-5-4-543-556>
3. Корчагина И. В., Старикова А. В. Экономическое пространство малых и средних предприятий: теоретические аспекты и тенденции развития. *Российское предпринимательство*. 2017. Т. 18. № 4. С. 594–602. [Korchagina I. V., Starikova A. V. Economic space of small and medium-sized enterprises: theoretical aspects and development trends. *Rossiiskoe predprinimatelstvo*, 2017, 18(4): 594–602. (In Russ.)] <https://doi.org/10.18334/rp.18.4.37453>
4. Кузнецова О. В., Бобровский Р. О. Факторы размещения фармацевтических предприятий на примере крупнейших фармкомпаний России. *Известия Российской академии наук. Серия географическая*. 2022. Т. 86. № 2. С. 168–178. [Kuznetsova O. V., Bobrovskiy R. O. Factors of pharmaceutical enterprises localization-the case of the largest pharmaceutical companies in Russia. *Izvestiya Rossiiskoi Akademii Nauk. Seriya Geograficheskaya*, 2022, 86(2): 168–178. (In Russ.)] <https://doi.org/10.31857/S2587556622020066>
5. Шарыгин М. Д., Кротов И. И. Основные факторы территориальной организации малого предпринимательства. *Вестник Балтийского федерального университета им. И. Канта*. 2014. № 9. С. 155–168. [Sharygin M. D., Krotov I. I. Key factors of the spatial organization of small businesses. *Vestnik of Immanuel Kant Baltic Federal University*, 2014, (9): 155–168. (In Russ.)] <https://elibrary.ru/syoqwp>
6. Рубан Д. А. Концентрация региональной активности малых предприятий в условиях инфляции. *Вестник УрФУ. Серия: Экономика и управление*. 2018. Т. 17. № 1. С. 52–70. [Ruban D. A. Regional activity concentration of small enterprises in conditions of inflation. *Bulletin of Ural Federal University. Series Economics and Management*, 2018, 17(1): 52–70. (In Russ.)] <https://doi.org/10.15826/vestnik.2018.17.1.003>

7. Krugman P. Space: the final frontier. *Journal of Economic Perspectives*, 1998, 12(2): 161–174. <https://doi.org/10.1257/jep.12.2.161>
8. Venables A. J. Equilibrium locations of vertically linked industries. *International Economic Review*, 1996, 37(2): 341–359. <https://doi.org/10.2307/2527327>
9. Захарова Е. А., Давыдов Д. В., Земцова Е. М. Новая экономическая география: тридцать лет спустя. *Вестник Санкт-Петербургского университета. Экономика*. 2023. Т. 39. № 1. С. 127–155. [Zakharova E. A., Davydov D. V., Zemtsova E. M. New economic geography: thirty years later. *St Petersburg University Journal of Economic Studies*, 2023, 39(1): 127–155. (In Russ.)] <https://doi.org/10.21638/spbu05.2023.106>
10. Мельникова Л. В. «Пространственно-нейтральная» и «локально-адресная» региональная политика: проблемы выбора. *Регион: экономика и социология*. 2014. № 1. С. 64–85. [Melnikova L. V. Regional spatially-neutral and local target focused policies: issues of choice. *Region: Economics and Sociology*, 2014, (1): 64–85. (In Russ.)] <https://elibrary.ru/slhzzsf>
11. Жидкова Е. А., Корчагина И. В. Влияние добычи полезных ископаемых на предпринимательство в регионе ресурсного типа (кейс Кемеровской области – Кузбасса). *Развитие территорий*. 2023. № 1. С. 74–85. [Zhidkova E. A., Korchagina I. V. The impact of mining on entrepreneurship in the resource type region (the case of the Kemerovo Region – Kuzbass). *Territory Development*, 2023, (1): 74–85. (In Russ.)] <https://doi.org/10.32324/2412-8945-2023-1-74-85>
12. Horeczki R. The spatial distribution of the medium-sized enterprise sector in the Hungarian urban hierarchy. *Studia Miejskie*, 2020, 40: 71–81. <https://doi.org/10.25167/sm.3421>
13. Song Z., Liu W. Spatial distribution of small and medium-sized enterprises (SMEs) and its determinants in China. *Geographical Research*, 2013, 32(12): 2233–2243. <https://doi.org/10.11821/dlyj201312018>
14. Nwokocha V. Ch. Small and medium scale enterprises and the utilization of strategic alliance: The effect of spatiality in emerging markets economy. *Production & Manufacturing Research*, 2021, 9(1): 264–280. <https://doi.org/10.1080/21693277.2021.1978009>
15. Alkaabi K. A. S. Effects of geographic distribution of small and medium-size enterprises on growth, innovation, and economic contributions: a case study of UAE. *International Journal of Applied Geospatial Research*, 2020, 11(4): 23–41. <http://doi.org/10.4018/IJAGR.2020100102>
16. Banwo A. O., Du J., Onokala U. The determinants of location specific choice: small and medium-sized enterprises in developing countries. *Journal of Global Entrepreneurship Research*, 2017, 7. <https://doi.org/10.1186/s40497-017-0074-2>
17. Ženka J., Novotný J., Slach O., Ivan I. Spatial distribution of knowledge-intensive business services in a small post-communist economy. *Journal of the Knowledge Economy*, 2017, 8(2): 385–406. <https://doi.org/10.1007/s13132-015-0260-9>
18. Liao Z., Zhang L., Wang X. Spatial distribution characteristics and accessibility analysis of beautiful leisure villages in China. *PLOS One*, 2022, 17(10). <https://doi.org/10.1371/journal.pone.0276175>
19. Yong F. Agglomeration and spatial distribution of E-Commerce sector in China: a case study of Jiangsu province. *Wireless Communications and Mobile Computing*, 2022. <https://doi.org/10.1155/2022/7284213>
20. Chłoń-Domińczak A., Fiedukowicz A., Olszewski R. Geographical and economic factors affecting the spatial distribution of micro, small, and medium enterprises: an empirical study of the Kujawsko-Pomorskie region in Poland. *ISPRS International Journal of Geo-Information*, 2020, 9(7). <https://doi.org/10.3390/ijgi9070426>
21. Pinkovetskaia Iu. S., Meliksetyan S. N., Pavlyuk A. V., Lipatova N. N., Nusratullin I. V. Small and medium-sized enterprises in the Russian Federation: regularities of spatial distribution. *Journal of Advanced Research in Law and Economics*, 2020, 10(2): 640–652. [https://doi.org/10.14505/jarle.v10.2\(40\).26](https://doi.org/10.14505/jarle.v10.2(40).26)
22. Алещенко В. В. Малый бизнес: пространственное развитие и приоритеты государственной политики. *ЭКО*. 2014. № 11. С. 132–141. [Aleshchenko V. V. Small business: territorial development and priorities of the state policy. *ECO*, 2014, (11): 132–141. (In Russ.)] <https://elibrary.ru/syuezd>
23. Аванесян Э. А. Особенности размещения малых и средних предприятий в Уральском федеральном округе. *Kant*. 2021. № 4. С. 15–20. [Avanesian E. A. Features of location of small and medium-sized enterprises in the Ural Federal District. *Kant*, 2021, (4): 15–20. (In Russ.)] <https://doi.org/10.24923/2222-243X.2021-41.2>
24. Басарева В. Г. Малый бизнес России: теоретические основы исследования, моделирование, концепция государственного регулирования. Новосибирск: ИЭОПП СО РАН, 2013. 295 с. [Basareva V. G. *Small business in Russia: theoretical foundations of research, modeling, state regulation concept*. Novosibirsk: IEIE SB RAS, 2013, 295. (In Russ.)] <https://elibrary.ru/rutalr>

25. Трубехина И. Е. Анализ механизмов пространственной концентрации (на примере малого бизнеса в Сибирском федеральном округе). *Вестник Новосибирского государственного университета. Серия: Социально-экономические науки*. 2014. Т. 14. № 2. С. 101–107. [Trubekhina I. E. Analysis of mechanisms of spatial concentration (case of Siberian Federal District). *Vestnik of Novosibirsk State University. Series: Social and Economics Sciences*, 2014, 14(2): 101–117. (In Russ.)] <https://elibrary.ru/smtqvx>
26. Утюшева Л. Д. Территориальное размещение субъектов малого бизнеса в экономическом пространстве города. *Региональная экономика: теория и практика*. 2013. № 40. С. 60–68. [Utiusheva L. D. Territorial distribution of small businesses in the economic space of the city. *Regional Economics: Theory and Practice*, 2013, (40): 60–68. (In Russ.)] <https://elibrary.ru/rdrgrjr>
27. Утюшева Л. Д. Особенности агломерационного развития предприятий малого бизнеса в экономике крупного города: авторефер. дис. ... канд. экон. наук. Волгоград, 2014. 26 с. [Utiusheva L. D. *Features of the small businesses agglomeration development in a large city economy*. Cand. Econ. Sci. Diss. Abstr. Volgograd, 2014, 26. (In Russ.)] <https://elibrary.ru/zpjlhh>
28. Акулов А. О. Неформальные кластеры малых и средних предприятий в муниципальной экономике (кейс кластеризации автосервисов города Кемерово). *Муниципалитет: экономика и управление*. 2021. № 1. С. 36–51. [Akulov A. O. Informal SME clusters in the municipal economy (the case of car services clustering in the city of Kemerovo). *Municipality: Economics and Management*, 2021, (1): 36–51. (In Russ.)] <https://doi.org/10.22394/2304-3385-2021-1-36-51>
29. Самойлова Н. А. Прошлое, настоящее и будущее поселений, развитие которых связано с добычей полезных ископаемых (на примере Кузбасса). *Вестник МГСУ*. 2018. Т. 13. № 2. С. 155–169. [Samoylova N. A. Past, present and future of settlements whose development is associated with the mineral resource extraction (a case study of Kuzbass). *Vestnik MGSU*, 2018, 13(2): 155–169. (In Russ.)] <https://doi.org/10.22227/1997-0935.2018.2.155-169>