

УДК 338.27

ВЛИЯНИЕ КРИЗИСА НА КАЧЕСТВО ЖИЗНИ НАСЕЛЕНИЯ: РЕГИОНАЛЬНЫЙ И ВРЕМЕННОЙ АСПЕКТЫ

А. В. Мухачёва^{1, @1}, С. Н. Мищук^{2, @2}

Поступила в редакцию 08.02.2016

Принята к печати 20.05.2016

¹ Кемеровский государственный университет

² Институт комплексных региональных проблем Дальневосточного отделения Российской академии наук, Биробиджан

@1 Oblakkko@mail.ru

@2 svetamic79@mail.ru

Ключевые слова:

качество жизни, кризис, влияние, региональная политика, временные лаги.

Аннотация: Предметом данной статьи является влияние кризисных явлений на качество жизни населения, целью – количественная его оценка в региональном (на примере регионов Сибирского федерального округа) и временном аспектах (аналитическая база включает 2003 – 2013 гг.). Авторы также учитывали возможные запаздывания (лаги) отдельных показателей и сфер качества жизни в реакции на кризис. Методология исследования базируется на графическом анализе динамических трендов по статистическим данным, включающим 27 показателей качества жизни и 8 показателей уровня экономического развития. Результаты исследования показали, что проседания экономических и социальных показателей не всегда синхронны и пропорциональны друг другу, позволили на этой основе провести дифференциацию регионов СФО. Кроме того, реакция отдельных показателей и сфер качества жизни происходит с задержками во времени различной длительности. Это необходимо учитывать региональным органам власти при формировании политики, направленной на поддержание качества жизни в условиях кризиса.

Для цитирования: Мухачёва А. В., Мищук С. Н. Влияние кризиса на качество жизни населения: региональный и временной аспекты // Вестник Кемеровского государственного университета. Серия: Политические, социологические и экономические науки. 2016. № 1. С. 77 – 82.

Качество жизни является комплексной социально-экономической категорией, отражающей материальные, социальные и духовные отношения в обществе, предпосылкой и результатом государственного управления, основным показателем его эффективности [11]. Под **качеством жизни населения** мы понимаем степень удовлетворения жизнеобеспечивающих, социальных и духовных потребностей человека (группы, общества), определяемая объективно существующими в рамках действующей социально-экономической системы и субъективно ощущаемыми характеристиками его жизни [9]. **Экономический кризис** с нашей точки зрения можно представить как нижнюю точку цикла экономического развития, характеризующуюся минимизацией количественных показателей и активизацией качественных изменений для перехода системы на новый уровень.

Декларируя вслед за другими исследователями тесную взаимосвязь между экономическим развитием и качеством жизни [1; 2; 8], отметим, что их изменения не всегда пропорциональны друг другу в связи с особенностями проявления экономических подъемов и спадов в разрезе отдельных территорий и сфер жизни, разными подходами к распределению материальных благ, спецификой регионального управления и другими факторами. Современное социально-экономическое развитие России в условиях политической и экономической нестабильности, высокая специфичность территорий обуславливают необходимость применения особых «рецептов» антикризисного регулирования в регионах для поддержания достойного уровня и качества жизни населения и скрупулезного ретроспектив-

ного анализа состояния проблемы, научного изучения эмпирической основы данного вопроса.

Последствия мирового финансово-экономического кризиса 2008 – 2010 гг. еще недавно считали преодолёнными. Сегодня научная общественность констатирует новые негативные экономические явления, усугубляемые сложной политической обстановкой. Своевременно и корректно извлеченные уроки прошлых кризисов – залог ускорения адаптации экономики и политики в области управления качеством жизни населения при нынешних и будущих экономических флуктуациях, неизбежных в условиях рыночной цикличности и изменчивости геополитических процессов. Это подтверждается мнением Министра экономического развития РФ А. Улюкаева, призывающего рассматривать опыт преодоления мирового финансового кризиса 2008 г. как ценную эмпирическую базу для принятия решений в современных условиях [7]. Курс на рост степени удовлетворения потребностей населения не уходит с повестки дня, несмотря на падение уровня жизни в 2014 – 2015 гг., вызванное последствиями наложения экономических санкций и колебанием цен на нефть.

Влияние мирового финансово-экономического кризиса 2008 – 2009 гг. на качество жизни населения отдельных регионов было проанализировано В. И. Гуровым, Н. Л. Хариной, А. И. Стифеевым на основе изменения статистических показателей (анализе темпов роста реальных доходов населения, индекса потребительских цен, уровня безработицы, дифференциации доходов) [5], Л. С. Бычковой (исследование на основе корреляционно-

го анализа взаимосвязи между ростом отраслей экономики и ВРП на душу населения) [3]. Отдельные исследователи акцентировали внимание на изучении данного вопроса с точки зрения влияния кризиса на качество жизни отдельных категорий жителей села (Б. А. Воронин) [4]. В кризисный период (в 2009 – 2012 гг.) проводились научные конференции для оценки влияния кризиса на качество жизни населения страны с участием представителей науки и власти разных стран [6].

В данном исследовании для оценки **качества жизни** населения мы использовали **27 статистических показателей**, сгруппированных в 9 блоков: демографические показатели (естественный и миграционный приросты, ожидаемая продолжительность жизни, число разводов на 100 браков); уровень жизни (среднедушевые доходы населения, масштаб бедности, коэффициент фондов, число легковых автомобилей на душу населения); безработица (по методологии МОТ); потребительские условия и ЖКХ (площадь помещений, оборот розничной торговли и платных услуг на душу населения, удельный вес расходов на ЖКХ, индекс потребительских цен); охрана здоровья и экология (заболеваемость, число врачей и среднего медицинского персонала, коэффициент младенческой смертности, удельный вес затрат на здравоохранение, сброс загрязненных вод в поверхностные объекты); образование (численность детей в дошкольных, средних образовательных учреждениях, начального и среднего образования, вузах, удельный вес затрат на образование); культура (число посещений театров и музеев); социальная политика (удельный вес расходов в бюджете); правонарушения (численность преступлений) [10].

В целях характеристики **уровня экономического развития региона использовались 8 показателей**: ВРП на душу населения, инвестиции в основной капитал, объем иностранных инвестиций, экспорт, сальдированный финансовый результат, индекс промышленного производства, затраты на технологические инновации, степень износа основных фондов. Аналитическая база включает

данные **по 12 регионам Сибирского федерального округа за 11 лет (2003 – 2013 гг.)**.

При разработке методики была поставлена задача количественно оценить **масштаб «проседания» показателей качества жизни** в кризисный и посткризисный периоды в разрезе регионов СФО, сравнить его с масштабом «проседания» показателей уровня экономического развития. При этом границы проявления кризисных явлений для каждого из индикаторов качества жизни планировалось определить эмпирическим путем. Для достижения данной цели выбраны следующие методы: графический анализ, построение линий экстраполяции, оценка отклонений фактических значений в кризисный период от прогнозной (при сохраняющихся темпах экономического роста). Степень «проседания» показателя измерялась значением **тангенса угла** между линией тренда по фактическим данным и прогнозным (в случае, если бы кризиса не было).

При рассмотрении представленных в предыдущем разделе результатов анализа уровня экономического развития и качества жизни населения в регионах СФО можно заметить некоторую **рассогласованность экономического и социального положения** территорий в период кризиса, которая связана, с одной стороны, с неполной обусловленностью качества жизни экономическими факторами при в целом высоком уровне корреляции между указанными категориями, с другой – с относительностью расчета интегральных оценок реакции качества жизни на кризис (отдельные индикаторы «отреагировали» сразу, другие – с опозданием, третьи – неотреагировали), с третьей – с различной эффективностью антикризисной социальной политики в регионах.

В целях наглядного сопоставления **«проседания» интегральных показателей уровня экономического развития и качества жизни** населения при наступлении кризисных явлений представим динамику их изменения графически (рис.).

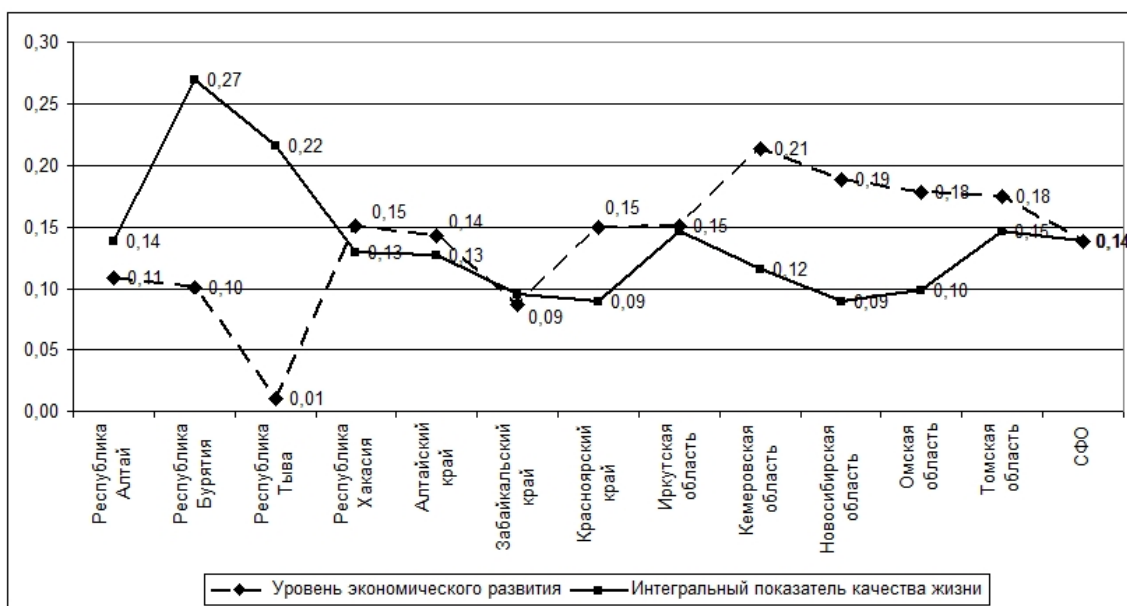


Рис. Степень «проседания» интегральных показателей уровня экономического развития и качества жизни населения при наступлении кризисных явлений

Fig. The degree of “downfall” in integral indices of the level of economic development and the life quality of the population in times of recession

Исходя из полученных значений, регионы Сибирского федерального округа можно условно разделить на три кластера.

1. **Регионы с опережающим «проседанием» качества жизни** в период кризиса по сравнению с уровнем экономического развития. Лидерами негативных изменений показателей качества жизни в 2009 – 2013 гг. при существенно более низком «проседании» экономических показателей стали Республики Алтай, Бурятия, Тыва.

2. **Регионы с близкими по значениям «проседания» уровня экономического развития и качества жизни населения** в период кризиса. В данную группу вошли Республика Хакасия, Алтайский, Забайкальский края, Иркутская, Томская области. В отношении данных регионов в полной мере можно констатировать прямую зависимость между уровнем экономического развития и качеством жизни населения.

3. **Регионы с опережающим сокращением экономических показателей**, в сравнении с показателями качества жизни и в абсолютном выражении по СФО. Максимальное влияние кризиса на экономические показатели в

СФО наблюдаются в Кемеровской, Новосибирской, Омской областях, Красноярском крае. При этом качество жизни в указанных регионах страдает значительно в меньшей степени за счет накопленных ранее резервов, достигнутого уровня развития и эффективности деятельности органов власти в сфере социальной политики.

Среди **факторов антикризисного «иммунитета»** регионов в экономическом отношении с полной уверенностью можно выделить только низкий уровень экономического развития. При этом качество жизни экономически слабых субъектов федерации в период кризиса демонстрирует, напротив, крайне высокие темпы сокращения. В регионах-лидерах экономического развития, наоборот, кризисные явления приносят больший «урон» экономике, но сравнительно небольшой – качеству жизни населения.

Рассмотрим **временные лаги в «проседании» показателей** уровня экономического развития и качества жизни населения, проанализировав указанные индикаторы по каждому году для поиска периода наиболее существенных сокращений за 2009 – 2013 гг.

Таблица 1. **Погодовая оценка степени «проседания» показателей уровня экономического развития**
Table 1. **Yearly assessment of the “downfall” in the indices of the level of economic development**

	2009 г.	2010 г.	2011 г.	2012 г.	2013 г.
Республика Алтай	0,06	0,06	0,03	0,01	0,02
Республика Бурятия	0,01	0,01	-0,01	-0,08	0
Республика Тыва	-0,18	-0,29	-0,25	-0,28	-0,29
Республика Хакасия	0,06	0,04	0,03	0,06	0,08
Алтайский край	0,03	0,02	0,04	0,02	0,08
Забайкальский край	-0,02	0,01	-0,02	-0,05	-0,02
Красноярский край	0,04	0	0,02	0,04	0,04
Иркутская область	0,04	0,03	0,02	0,01	0,05
Кемеровская область	0,14	0,15	0,13	0,12	0,14
Новосибирская область	0,1	0,11	0,12	0,12	0,13
Омская область	0,09	0,02	0,04	0,04	0,08
Томская область	0,06	0,08	0,06	0,07	0,09
СФО	0,04	0,02	0,02	0,01	0,03

Исходя из полученных данных, в 2009 – 2010 гг. максимальное проседание **экономических показателей** наблюдалось в большинстве регионов СФО (Республике Алтай, Бурятия, Забайкальском, Красноярском краях, Омской области), в 2011 г. наблюдается их общий рост. В 2012 г. кризисные явления вновь начали проявляться только в Красноярском крае, а в 2013 к данному региону подключились также Республика Хакасия, Алтайский край, Иркутская, Новосибирская, Томская области. По средним суммам проседаний экономических показателей их максимум пришелся на 2009 и чуть в меньшей степени – на 2013 гг. Перейдем к рассмотрению степени «проседания» показателей качества жизни по каждой из его сфер.

Демографические показатели имели в 2009 – 2011 гг. во всех регионах СФО парадоксальным образом продолжали оставаться на прежнем уровне, несмотря на экономические колебания. Однако с 2012 г. наблюдаются максимальные «провалы» в демографии в Республиках Тыва и Хакасия, Кемеровской области. В 2013 г. имели наиболее высокие сокращения демографические показатели практически во всех остальных регионах СФО: Республиках Алтай, Бурятия, Алтайском, Забайкальском, Красноярском краях, Иркутской, Томской областях. В Новоси-

бирской и Омской области резких демографических «провалов» не наблюдается на протяжении всего анализируемого периода.

Среди показателей **уровня жизни** пиковые «проседания» наблюдаются уже в 2009 г. в Республиках Алтай, Хакасия, Алтайском крае, Омской, Томской областях. В Республике Хакасия и Омской области они продолжают до 2010 г., когда снижение уровня жизни начинает проявляться в Красноярском крае. В 2011 г. на фоне общего экономического подъема снижение уровня жизни продолжает наблюдаться только в Красноярском крае, в 2012 г. – в Алтайском крае и Республике Бурятия. В 2013 г., несмотря на снижение экономических показателей, некоторые кризисные явления в уровне жизни имеются только в Республике Бурятия.

Рынок труда «просел» в большинстве регионов уже в 2009 г. (в Республиках Алтай, Бурятия, Алтайском, Забайкальском, Красноярском крае, Новосибирской области). В 2010 г. к данным регионам присоединились Республики Тыва, Хакасия, Омская область. В 2011 г. максимальный рост безработицы наблюдался только в Иркутской и Кемеровской областях. В 2012 г. «кризис» на рынке труда миновал в регионах, в 2013 г. наблюдается всплеск безработицы в Томской области.

Снижение показателей *потребительских условий и сферы ЖКХ* наблюдается в Республике Алтай, начиная с 2010 г. по 2013 г. включительно. В остальных регионах падение показателей данной сферы имеет локальный характер: в 2009 г. они максимально просели в Красноярском крае, Иркутской, Омской областях, в 2010 – в Забайкальском крае, в 2012 – 2013 гг. падение данной сферы ощутила Томская область, повторно – Иркутская область и Красноярский край.

В большинстве регионов СФО снижение показателей *охраны здоровья и экологии* стало резко ощутимым уже в 2009 г. с началом кризисных явлений в экономике (в Республике Бурятия, Алтайском, Красноярском крае, Иркутской, Кемеровской, Новосибирской областях). В 2010 г. падение показателей оставалось по-прежнему высоким (к прежним регионам подключилась Республика Тыва). В 2011 г. снижение показателей ослабло (продолжалось наблюдаться только в Республике Тыва), в 2012 г. снова начало набирать обороты (максимальное снижение демонстрирует Республика Хакасия и Томская область), достигнув нового пика в 2013 г., когда максимально просели показатели здравоохранения и экологии в Республике Алтай, Забайкальском крае, Омской области.

Показатели сферы *образования* также имели наиболее высокое проседание в 2009 г. с наступлением экономического кризиса (пики «провалов» наблюдались в Республике Бурятия, Забайкальском крае, Иркутской области). В 2010 г. показатели образования «провалились» в Республике Алтай, Алтайском, Красноярском крае, Омской и Томской областях. С 2011 г. началось выправление динамики показателей данной сферы. В 2012 г. негативные явления в образовательной сфере наблюдались

только в Республике Хакасия и Новосибирской области, в 2013 г. – в Республике Тыва.

Посещаемость музеев и театров, характеризующая сферу *культуры*, отреагировала на кризисные явления уже в 2009 г. (наиболее существенное снижение наблюдалось в Республике Хакасия, Омской, Томской областях), в 2010 г. достигло своего максимума по суммарным усредненным оценкам. Начиная с 2011 г. ситуация существенно выправилась (негативные явления наблюдались только в Республике Алтай и Томской области), а к 2013 г. достигла докризисной динамики по суммарным оценкам (однако, в этом году были зафиксированы «пики» проседания посещаемости учреждений культуры в Республике Тыва, Алтайском, Забайкальском крае, Новосибирской области).

Анализ временных лагов в реакции сферы *социальной политики* (удельного веса затрат на данную сферу в бюджете) на кризис показал, что «дно» динамики показателей пришлось на 2010 г. (наибольшее снижение наблюдалось во всех регионах СФО за исключением Республики Тыва, Хакасии, Забайкальского края, где оно наблюдалось в 2009 г.). Уже в 2011 г. кризисные явления в данной сфере были преодолены, а в 2012 – 2013 гг. затраты на социальную сферу в большинстве регионов СФО начали увеличиваться. Кризисные явления не затронули сферу *охраны правопорядка* в регионах СФО (уровень преступности снижался на протяжении всего анализируемого периода).

Запаздывания в реакции интегрального показателя качества жизни на кризисные явления в экономике можно отследить из данных таблицы 2. «Дно» показателей по усредненным данным наблюдается в 2009 – 2010 гг. и 2012 – 2013 гг. в большинстве регионов СФО.

Таблица 2. **Погодовая оценка степени «проседания» показателей качества жизни**
Table 2. **Yearly assessment of the “downfall” in the indices of the life quality**

	2009 г.	2010 г.	2011 г.	2012 г.	2013 г.
Республика Алтай	0,05	0,06	0,07	0,07	0,07
Республика Бурятия	0,12	0,05	0,04	0,04	0,05
Республика Тыва	0,05	0,09	0,1	0,11	0,12
Республика Хакасия	0,03	0,05	0,05	0,04	0,04
Алтайский край	0,02	0,01	0	0	0,01
Забайкальский край	0,03	0,04	0,03	0,05	0,05
Красноярский край	0,03	0,02	-0,01	0	-0,01
Иркутская область	0,03	0,02	0,01	0,02	0,01
Кемеровская область	0	0	-0,03	-0,01	-0,06
Новосибирская область	0	0,01	0	0	0,01
Омская область	0	0	-0,01	0	0,01
Томская область	0,02	0,04	0,04	0,05	0,05
СФО	0,03	0,03	0,02	0,03	0,03

Исходя из полученных результатов, можно сделать следующие выводы.

1. Максимальное «проседание» экономических показателей за 2009 – 2013 гг. приходится на 2009 г. («пик» мирового финансово-экономического кризиса 2008 – 2009 гг.). Вслед за уровнем экономического развития в 2009 г. ощутили максимальное влияние кризиса показатели уровня жизни, сферы образования.

2. Многие показатели качества жизни ответили «максимальным проседанием» на экономические явления в следующем, 2010 г.: рынок труда, индикаторы охраны здоровья и экологии, культуры, социальной политики.

3. Демографические показатели продемонстрировали самый значительный временной лаг в реакции на кризисные явления: темпы их сокращения продолжают нарастать с 2009 г. до 2013 г. включительно.

4. Интегральный показатель качества жизни (равно, как и уровня жизни), отреагировав первично на кризисные явления в 2009 г., продолжает оставаться на прежнем уровне вплоть до 2013 г. (не возвращается до докризисных отметок). Это позволяет утверждать, что кризисные явления в социальной сфере продолжаются до 2013 г. включительно.

Видовое разнообразие регионального развития в России обуславливает необходимость индивидуальной диагностики, широты подхода и точности действия при формировании региональной политики. Выявление тематико-статистическими методами наиболее «просе-

дающих» аспектов качества жизни в условиях кризиса позволяет предотвратить снижение социального самочувствия, появление обостренной неудовлетворенности базовых потребностей населения в сложный для экономики период.

Литература

1. Антонова А. В. Эколого-экономическая и социальная оценка состояния водохозяйственного комплекса Кемеровской области // Управление экономическими системами: электронный научный журнал. 2013. № 9(57). С. 31.
2. Белая Е. Н., Паршина А. С. Повышение качества жизни как путь к устойчивому развитию региона в сложившихся социо-эколого-экономических условиях // Стратегия устойчивого развития регионов России. 2013. № 17. С. 236 – 240.
3. Бычкова Л. С. Экономический кризис в развитии социально-экономических систем на современном этапе // Вестник Челябинского государственного университета. 2011. № 31(246). С. 17 – 20.
4. Воронин Б. А. Экономико-правовые проблемы обеспечения качества жизни российских сельских жителей в условиях мирового финансово-экономического кризиса // Бизнес, менеджмент и право. 2009. № 2(19). С. 45 – 47.
5. Гуров В. И., Харина Н. Л., Стифеев А. И. Влияние кризиса на уровень и качество жизни Курской области // Вестник Курской государственной сельскохозяйственной академии. 2012. № 3. С. 36 – 38.
6. Качество и уровень жизни населения: региональные аспекты преодоления последствий финансово-экономического кризиса // Проблемы развития территории. 2010. № 5. С. 84 – 85.
7. Коптюбенко Д., Нетреба П., Немцова Ж. Министр экономического развития Алексей Улюкаев – о плане спасения экономики-2015 // РБК Газета. № 242 (2017) (2612) // 3590. 26 дек. 2014. Режим доступа: <http://rbcdaily.ru/economy/562949993485668> (дата обращения: 30.05.2015).
8. Переверзева Н. В. Роль качества жизни в социально-экономическом развитии региональной экономики // Вестник Курской государственной сельскохозяйственной академии. 2014. № 7. С. 36 – 38.
9. Мухачёва А. В. Качество жизни населения как научная категория: теоретические подходы к определению // Вестник Кемеровского государственного университета. 2012. № 4-1(52). С. 303 – 307.
10. Мухачёва А. В., Морозова Е. А. Подходы к типологизации регионов по качеству жизни населения // Сибирская финансовая школа. 2014. № 6(107). С. 34 – 39.
11. Шабашев В. А., Глушакова О. В. Качество жизни населения: основы методологии, теории, управления // Сибирская финансовая школа. 2015. № 5(112). С. 31 – 37.

Информация об авторах:

Мухачёва Анна Валентиновна – старший преподаватель кафедры Кемеровского государственного университета, Oblakkko@mail.ru.

Мишук Светлана Николаевна – кандидат экономических наук, доцент, заведующая лабораторией математического моделирования динамики региональных систем Института комплексных региональных проблем Дальневосточного отделения Российской академии наук, Биробиджан, svetamic79@mail.ru.

IMPACT OF RECESSION ON LIFE QUALITY: REGIONAL AND TEMPORAL ASPECTS

Anna V. Mukhacheva^{1, @1}, Svetlana N. Mishchuk^{2, @2}

Received 08.02.2016

Accepted 20.05.2016

¹ Kemerovo State University

² Institute for Complex Regional Problems of Russian Academy of Sciences

@¹ Oblakkko@mail.ru

@² svetamic79@mail.ru

Keywords:

quality of life, the crisis, the impact of regional policy, time lags.

Abstract: The paper focuses on the impact of recession on the population life quality and aims at its quantitative assessment in the regional (e. g., the regions of the Siberian Federal District) and temporal aspects (analytical database includes 2003 – 2013). The authors also consider the possibility of delay (lag) of the individual indicators and areas of life quality in response to the recession. The research methodology is based on a graphical analysis of dynamic trends of the statistics (27 quality of life indicators and 8 economic indicators). The results showed that the sagging economic and social indicators are not always synchronous and proportional to each other, on this basis it is possible to differentiate between the regions of the Siberian Federal District. Furthermore, the reaction of individual indicators of the quality of life and spheres occurs with time delays of different durations. It is necessary to take into account the regional authorities in the policy aimed at maintaining the quality of life in times of recession.

For citation: Mukhacheva A. V., Mishchuk S. N. Vliianie krizisa na kachestvo zhizni naseleniia: regional'nyi i vremennoi aspekty [Impact of recession on life quality: regional and temporal aspects]. *Bulletin of Kemerovo State University. Series: Political, Sociological and Economic sciences*, no. 1 (2016): 77 – 82.

References

1. Antonova A. V. Ekologo-ekonomicheskaiia i sotsial'naia otsenka sostoianiia vodokhoziaistvennogo kompleksa Kemerovskoi oblasti [Ecological-economic and social assessment of the water complex of Kemerovo]. *Upravlenie ekonomicheskimi sistemami: elektronnyi nauchnyi zhurnal region – Management of economic systems: electronic scientific journal*, no. 9(57) (2013): 31.
2. Belaia E. N., Parshina A. S. Povysenie kachestva zhizni kak put' k ustoichivomu razvitiuu regiona v slo-zhivshikhsia sotsio-ekologo-ekonomicheskikh usloviiakh [Improving the quality of life as a way to sustainable development of the region in the current socio-ecological-economic conditions]. *Strategiia ustoichivogo razvitiia regionov Rossii – Strategy for Sustainable Development of Russian Regions*, no. 17 (2013): 236 – 240.
3. Bychkova L. S. Ekonomicheskii krizis v razvitiu sotsial'no-ekonomicheskikh sistem na sovremennom etape [The economic crisis in the development of socio-economic systems at the present stage]. *Vestnik Cheliabinskogo gosudarstvennogo universiteta – Bulletin of the Chelyabinsk State University*, no. 31(246) (2011): 17 – 20.
4. Voronin B. A. Ekonomiko-pravovye problemy obespecheniia kachestva zhizni rossiiskikh sel'skikh zhitelei v usloviakh mirovogo finansovo-ekonomicheskogo krizisa [Economic and legal problems of ensuring the life quality of Russian rural residents in the conditions of the global financial and economic crisis]. *Biznes, menedzhment i pravo – Business, Management and Law*, no. 2(19) (2009): 45 – 47.
5. Gurov V. I., Kharina N. L., Stifeev A. I. Vliianie krizisa na uroven' i kachestvo zhizni Kurskoi oblasti [The impact of the crisis on the level and quality of life of the Kursk region]. *Vestnik Kurskoi gosudarstvennoi sel'skokhoziaistvennoi akademii – Bulletin of the Kursk State Agricultural Academy*, no. 3 (2012): 36 – 38.
6. Kachestvo i uroven' zhizni naseleniia: regional'nye aspekty preodoleniia posledstviu finansovo-ekonomicheskogo krizisa [The quality and level of the population life: regional aspects of overcoming the consequences of the financial and economic crisis]. *Problemy razvitiia territorii – Problems of development of the territory*, no. 5 (2010): 84 – 85.
7. Koptiubenko D., Natreba P., Nemtsova Zh. Ministr ekonomicheskogo razvitiia Aleksei Uliukaev – o plane spaseniia ekonomiki-2015 [Minister of Economic Development Alexei Ulyukayev – the plan of salvation of economy - 2015]. *RBK Gazeta – RBC Newspaper*, no. 242 (2017) (2612) // 3590 (26 December 2014). Available at: <http://rbcdaily.ru/economy/562949993485668> (accessed 30.05.2015).
8. Pereverzeva N. V. Rol' kachestva zhizni v sotsial'no-ekonomicheskom razvitiu regional'noi ekonomiki [The role of quality of life in social and economic development of the regional economy]. *Vestnik Kurskoi gosudarstvennoi sel'skokhoziaistvennoi akademii – Journal of Kursk State Agricultural Academy*, no. 7 (2014): 36 – 38.
9. Mukhacheva A. V. Kachestvo zhizni naseleniia kak nauchnaia kategoriia: teoreticheskie podkhody k opredele-niiu [The quality of life of the population as a scientific category: theoretical approaches to defining]. *Vestnik Kemerovskogo gosudarstvennogo universiteta – Bulletin of Kemerovo State University*, 1, no. 4(52) (2012): 303 – 307.
10. Mukhacheva A. V., Morozova E. A. Podkhody k tipologizatsii regionov po kachestvu zhizni naseleniia [The approaches to the typology of regions for quality of life]. *Sibirskaiia finansovaia shkola – Siberian financial school*, no. 6(107) (2014): 34 – 39.
11. Shabashev V. A., Glushakova O. V. Kachestvo zhizni naseleniia: osnovy metodologii, teorii, upravleniia [Quality of life: foundations of methodology, theory, management]. *Sibirskaiia finansovaia shkola – Siberian financial school*, no. 5(112) (2015): 31 – 37.